



ASSOCIATION

« Les Amis du Sanctuaire de la Garoupe »

Déclarée à la S/préf. de Grasse le 24/01/01 N° 0061018552

CŒuvre d'intérêt général (art 200 & 238 bis du code général des impôts).

Siège social : 13 rue G. Clemenceau 06600 Antibes

JOURNAL N° 22



Le dimanche 18 septembre 2011, journée du patrimoine, l'association a organisé, pour la 8^{ème} fois, l'animation sur le plateau de la Garoupe. Le temps pluvieux nous a obligé à monter une tente sous laquelle ont été exposés des tableaux décrivant l'activité de l'association et le dernier ex-voto restauré. Diverses associations étaient présentes et la journée s'est bien déroulée. La messe a été célébrée par le père L. Giallot et animée par l'harmonie municipale. La municipalité était représentée par Mmes J. Bouffier et S. Trotobas. La tradition étant maintenant établie, les amis du Vieil Antibes nous ont préparé et fait déguster leur célèbre carpaccio. Dans l'après-midi, des visites du plateau et de l'intérieur de sanctuaire ont été organisées. Madame N. Depetris nous a rendu visite au cours de la journée.



Nos amis du sémaphore ont connu une bonne affluence. (plus de photos sur notre site internet).

La municipalité nous a informés que les travaux de restauration sur le plateau commenceraient, avant la fin de l'année, par la réfection de la toiture de la chapelle du calvaire.

Nous avons restauré un tableau – **une nativité**. Il était en très mauvais état ; le restaurateur lui a redonné un bel éclat. Trois tableaux sont en cours de restauration : visite des rois mages, une photo de 1934 et une affiche. Nous vous les présenterons dans le prochain bulletin. Nous avons acheté une parure d'autel - calice et deux coupelles pour mettre les hosties.

Nous vous remercions de votre générosité qui nous permet d'apporter une contribution à la sauvegarde d'une partie d'un patrimoine qui est cher aux Antibois.



Depuis l'origine, notre association a inscrit 397 adhérents. A ce jour, 227 personnes ont renouvelé leur adhésion pour l'année 2011.

Le livre sur le sanctuaire de la Garoupe comprendra environ 185 pages avec la description de 86 ex-voto, 25 maquettes de bateaux, 23 chapelles, 11 oratoires, 20 aquarelles et beaucoup de souvenirs d'Antibes. Dès le prix connu, une souscription sera lancée.

Nous avons appris avec beaucoup de tristesse la disparition d'un de nos adhérents des plus fidèles. **Alain PIETRI** (1934 - 2011) nous a quittés fin juillet. Certains d'entre nous l'ont connu aux scouts, assistant au chef de troupe, à Saint-Jean comme administrateur, chevalier de l'ordre de Malte, Il était architecte, expert auprès des tribunaux. Nous pensons beaucoup à sa femme, Brigitte, à ses enfants et petits enfants. **Ses obsèques ont été célébrées en la cathédrale d'Antibes.**



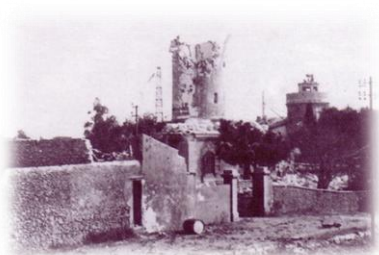
Nous n'avons jamais parlé du phare de la Garoupe qui se trouve juste derrière le sanctuaire. Voilà quelques explications techniques.

- Position :** à l'est de Golfe Juan, sur le sommet de la presqu'île du cap d'Antibes. Adresse : plateau de la Garoupe. 43° 33' 51" N et 07° 07' 59" E. Altitude : 75^m.
- Référence :** phare de la Garoupe N° 1498/000.
- Caractéristiques :** hauteur : 29,48^m. (6^m. pour la plate forme, 15,98^m pour la tour et 7,50^m pour le dôme). Hauteur/Mer = 103,70^m. 6 marches pour arriver à la plateforme, puis 114 marches pour atteindre le sommet.
- Description :** Construit en 1837. Tour cylindrique lisse de couleur blanche. Dynamité par les Allemands le 23 août 1944 et reconstruit en 1948 de forme carrée rappelant les tours sarrazines. Tour carrée en maçonnerie de pierres apparentes sur un bâtiment carré en maçonnerie lisse, Bâtiment de couleur crème.
- Signalisation :** Rotation de 20° avec 2 éclats 3-7-3-7. Portée de 31^{milles}. Entièrement automatisé depuis 1997.

Actuel



En 1939



En 1944

Le phare est inscrit à l'inventaire général du patrimoine depuis le 12 décembre 2003

1^{ère} optique : 1^{er} juillet 1837, feu fixe blanc, focale 0,92^m. Après le 15 septembre 1897, feu à 2 éclats blancs, focale 0,30^m. Le 1^{er} décembre 1909, feu à 2 éclats blancs, focale 0,70^m. En 1948, 2 éclats blancs. Actuellement, une optique de 2,5^{tonnes} à feu tournant, 2 éclats blancs, posée sur un plateau circulaire de 1,80^m (cuve de mercure de 60 litres modèle pissotière de 1897).

Combustible : huile végétale en 1837 ; huile minérale en 1875 ; vapeur de pétrole en 1897 ; électrification en 1933.

Un peu d'histoire.

Le mot de phare : son nom vient de la tour de Pharos, construite vers 300 avant J-C, qui gardait l'entrée du port d'Alexandrie (Egypte).



Sur le plateau de la Garoupe se trouvait vers 1500 une tour. A l'origine, simple tour de guet en bois, elle fut remplacée vers 1560 par une tour maçonnée. Nous trouvons des traces de fondation dans la petite nef du sanctuaire, au pied de l'escalier.

A la demande des affaires maritimes d'implanter un phare sur ce promontoire, Monsieur Augustin Fresnel refusa l'installation d'un feu de signalisation sur cette tour en raison de son mauvais état et conseilla une nouvelle construction (1825). Le phare cylindrique fut inauguré en 1837.

Phare de la Garoupe ou d'Antibes, département du var.

Les navigateurs sont prévenus qu'à partir du 1^{er} juillet 1837, un phare à feu fixe signalera, pendant toute la durée des nuits, la tour qui vient d'être construite sur la presqu'île de la Garoupe, à un mille et demi au S. d'Antibes, près de la chapelle de Notre-Dame-de-la-Garde, par 43°33'51" de latitude et 4°47'44" de longitude E.

L'appareil d'éclairage sera placé à 25 mètres au-dessus du sol et dominera le niveau de la mer de 103 mètres. Ce phare pourra être aperçu, dans un beau temps, jusqu'à la distance de 7 lieues marines.

Les navigateurs qui porteront sur Antibes, en venant de la partie de l'E, pourront voir en même temps, lorsqu'ils approcheront de Villefranche, le feu fixe de la tour de ce port, située par 43°40' 30" de latitude, et 4°59'26" de longitude E., le feu à courtes éclipses de l'entrée du port d'Antibes, situé par 43°35'10" de latitude et 4°47'31" de longitude E., et le feu fixe de la Garoupe. Mais ce dernier phare sera seul aperçu des navigateurs venant de la partie du S. et du S.O. jusqu'à ce qu'ils aient doublé la presqu'île. (Annales Maritimes N° 61, tome 1 de 1837)



Sur un ex-voto, déposé en 1843 par Mr Magnique, les deux tours sont visibles. On peut noter la présence d'un bâtiment à gauche du phare qui abritera le sémaphore. La tour de guet s'est effondrée à la suite d'un ouragan le 27 mai 1856.

Le phare fut dynamité par les Allemands le 23 août 1944 et reconstruit en 1948.

Le phare se trouve au milieu d'un jardin clos (surface 1980^{m2}), auquel on accède par un beau portail en fer forgé. Sur la droite se trouvent deux habitations et un garage pour le personnel. L'accès au phare se fait par une porte en bois surmontée de la date de mise en service (1948). Dans le hall, on peut voir deux statues et une carte maritime.

HISTOIRES D'EX-VOTO.

Un musée vient de s'ouvrir dans la tour du grailon, au cap d'Antibes. Il doit présenter et rappeler le travail du commandant Cousteau. Dans le sanctuaire se trouve une maquette de son célèbre bateau : LA CALYPSO



Elle est protégée par une coque en plastique et une inscription nous indique : **En remerciement à Notre Dame de Bon Port C.V**

Dimensions : long : 40^{cm}, haut : 19^{cm}, prof : 16^{cm}.

La **Calypso** est le nom du navire océanographique du commandant Cousteau, avec lequel il fit de l'exploration scientifique maritime du 24 novembre 1951 jusqu'en janvier 1996. Il voyagea avec son équipe sur tous les mers et océans du globe. Le navire fut baptisé du nom de Calypso, nymphe de la mer dans la mythologie grecque.

Caractéristiques : Construit aux chantiers de Seattle en 1941. (5 exemplaires)

Dragueur de mines à coque en bois. Restauré en partie à Antibes

Lancement : 21/03/1942, **long** : 42,35^m, **tonnage** : 402^{tonnes}, **vitesse** : 10nd.



Un ex-voto représente la porte de France (ancienne porte d'entrée de la ville). Elle se situe entre la place De Gaulle et la place Guynemer.



Nous pouvons lire sur le côté droit :

A Notre-Dame de la Garde en Remerciement pour sa protection.

En dessous, une armoirie.

Au milieu :

Vue cavalière de l'ancienne entrée d'Antibes par la porte de France et sa demi-lune sur l'emplacement de la place De Gaulle.

Une signature se trouve à gauche : **J.Nicot MCMLI**

Cadre 35^{cm} X 42^{cm}, gravure sur papier : 25^{cm} X 32^{cm}.

La Vierge apparaît en haut à droite au dessus des remparts. Elle tient l'enfant Jésus sur son bras gauche et un sceptre dans la main droite.

Si vous avez des renseignements plus précis sur les ex-voto présentés, nous sommes toujours preneurs.

Actualités : Nous avons mis, en ligne, sur le site des oratoires de France quelques ex-voto du sanctuaire de la Garoupe et oratoires d'Antibes. Le site est intéressant. il contient plus de 6 000 fiches sur la France.

<http://www.oratoires.com/Recherche.html>

Un autre site est à voir, le mystère des ex-voto de Chamalières.

<http://www.clermont-ferrand.fr/Musee-Bargoin.html>

Toute l'équipe de l'association vous souhaite de bonnes fêtes de fin d'année et vous présente ses meilleurs vœux pour l'année 2012

Dans cet envoi, vous trouverez : votre avoir fiscal (pour les cotisants) & un bulletin de souscription pour l'année 2012.